



FINANZEN FundAnalyzer (FVBS)

FINANZEN FundAnalyzer (FVBS)

Installationsanleitung für Netzwerklicenzen

Inhaltsverzeichnis

Vorbemerkungen	2
Mit der Installation vom FINANZEN FundAnalyzer beginnen	4
Treffen Sie Ihre Wahl: Einzelplatz- oder Netzwerk-Installation	5
FINANZEN FundAnalyzer als Netzwerk-Installation installieren	6
Schritt 1	6
Schritt 2	6
Schritt 2a	7
Schritt 2b	7
Schritt 2c	8
Schritt 3	9
Schritt 4	9
Schritt 5	11
Schritt 6	11
Schritt 7	12
FVBS-Client installieren	12
Schritt 1	13
Schritt 2	13
Schritt 3	14
Schritt 4	15
Schritt 5	16

Vorbemerkungen

Bitte nehmen Sie sich einen Augenblick Zeit, und befolgen Sie genau die Installationsanleitung. Sie werden Schritt für Schritt durch die Installation der Software geführt. Dabei werden an einigen Stellen wichtige Hintergrundinformationen gegeben.

Wichtig:



- Vor der Installation müssen alle anderen Anwendungen geschlossen sein!
- Der bei einer Vollversion (nicht bei einer Demoversion) mitgelieferte Lizenzstecker (Dongle) darf erst nach der erfolgreichen Installation am PC aufgesteckt werden!

Die Betriebssysteme



Der FINANZEN FundAnalyzer FVBS kann auf allen WINDOWS 32-Bit-Systemen installiert werden. Er läuft unter Windows 98, Windows ME, Windows NT, Windows 2000 und Windows XP (Windows Vista bzw. Windows 7 bedingt/Administrator-Rechte erforderlich). Bei Windows 7 ist auch die Installation auf der 64-Bit-Variante möglich.

Bei einer Installation unter den Systemen Windows NT, Windows 2000, Windows XP, Windows Vista und Windows 7 achten Sie bitte darauf, dass ein Login mit Administratorrechten erfolgen muss, damit alle Installationsschritte erfolgreich ausgeführt werden können.

Weitere Systemvoraussetzungen

	Mindestvoraussetzungen	Empfohlene Konfiguration
TCP/IP-Protokoll	Das TCP/IP-Protokoll muss auf dem Rechner installiert sein. Das ist immer dann der Fall, wenn auf dem Rechner ein Internetzugang und /oder ein E-Mail-Client eingerichtet ist oder der Rechner in einem lokalen Netz eingebunden ist.	
Festplattenkapazität	4 GB frei	> 4 GB frei
Prozessor	500 MHz	> = 1 GHz
Hauptspeicher	128 MB RAM	> = 258 MB RAM

Lizenzstecker



Für die Verwendung der Vollversion des FINANZEN FundAnalyzer FVBS benötigen Sie einen Lizenzstecker (Dongle). **Dieser Stecker darf erst nach einer erfolgreichen Installation aufgesteckt werden.**

Falls Sie die Software im Netzwerk (s.u.) einsetzen, verwenden Sie den Lizenzstecker nur am FVBS-Server, das heißt an dem Rechner, den Sie als Server für die FVBS-Datenbanken und FVBS-Dienste einsetzen.

Einzelplatz oder Netzwerk

FVBS ist sowohl als Einzelplatzversion als auch als Netzwerkversion einsetzbar. Die Installation führt Sie sowohl durch die Einzelplatz- als auch durch die Netzwerkinstallation.



FINANZEN FundAnalyzer (FVBS)

Nach einer Netzwerkinstallation müssen Sie auf mindestens einem Rechner einen FVBS-Client installieren.

Mit der Installation vom FINANZEN FundAnalyzer beginnen

Legen Sie die Installations-CD des FINANZEN FundAnalyzers in Ihr CD-ROM-Laufwerk ein. Der Start der Installation erfolgt in der Regel automatisch.

Falls die Installation nicht automatisch startet, klicken Sie mit der Maus in der Taskleiste auf **START** und dann auf **AUSFÜHREN**, geben Sie **<CD>:\FVBS_INSTALL.EXE** ein und klicken Sie auf **"OK"**.



Abbildung 1: Begrüßung zur Installation

Folgendes Bild erscheint alternativ zur Begrüßung, falls Sie noch nicht das Programm "Acrobat Reader" auf Ihrem Rechner installiert haben. Sie brauchen dieses Programm, um die Installationsanleitung darstellen und ggf. ausdrucken zu können. Den Acrobat Reader können Sie kostenlos von unserer CD übernehmen.



Abbildung 2: Installieren Sie den "Adobe Acrobat Reader".

Folgen Sie den Informationen dieser Anleitung. Betätigen Sie den "**WEITER**"-Schalter, um in den nächsten Abschnitt zu gelangen. Im Laufe der Installation haben Sie die Möglichkeit, über den "**ZURÜCK**"-Schalter zu vorherigen Eingaben zurückzublättern und die bis dahin vorgenommenen Eingaben wieder zu revidieren bzw. zu ändern.

Treffen Sie Ihre Wahl: Einzelplatz- oder Netzwerk-Installation

Zunächst werden Sie aufgefordert, zwischen einer Einzelplatz- bzw. einer Netzwerk-Installation zu wählen.



Abbildung 3: Die Markierung für eine Einzelplatz-Installation

Netzwerk-Installation: Die Netzwerk-Installation sollten Sie wählen, wenn Sie den FINANZEN FundAnalyzer (FVBS) auf mehreren miteinander vernetzten Rechnern mit einer gemeinsamen Datenbank einsetzen möchten. Wir nennen diese Rechner im weiteren Verlauf der Installation den **FINANZEN FundAnalyzer-Server**. Falls Sie sich für eine Netzwerk-Installation entscheiden, lesen Sie bitte ab **SEITE 12**.

Client-Installation: Auf allen Rechnern, die den FINANZEN FundAnalyzer (FVBS) im Netzwerk nutzen wollen, wird dann ein **FINANZEN FundAnalyzer-Client** installiert. Es ist durchaus möglich, den FINANZEN FundAnalyzer-Client auch auf den FINANZEN FundAnalyzer-Server zu installieren. Die Einrichtung eines FINANZEN FundAnalyzer-Client wird ab **SEITE 13** beschreiben.

Sie können Ihre Eingabe jederzeit wieder ändern. Falls Sie im Nachhinein statt einer Einzelplatz-Version eine Netzwerk-Installation oder umgekehrt haben wollen, können Sie die Installation jederzeit wieder ausführen. Beginnen Sie in diesem Fall die Installation neu und treffen Sie Ihre Wahl.

Während der Installation können Sie jederzeit zurückblättern. Benutzen Sie hierzu den „**ZURÜCK**“-Schalter.

FINANZEN FundAnalyzer als Netzwerk-Version installieren

Schritt 1:

Sie haben die Installations-CD bereits eingelegt, die Installation gestartet und sich für die Installation einer Netzwerk-Version entschieden.

Schritt 2:

Für den FINANZEN FundAnalyzer wird auf Ihrem Server ein Datenbanksystem eingerichtet, das eine wichtige Grundlage für die Ausführung vom FINANZEN FundAnalyzer darstellt. Bei diesem Datenbanksystem handelt es sich um ein lizenzfreies Produkt von *Borland*.

Wir sind verpflichtet Ihnen die Lizenzbestimmungen zu veröffentlichen. Diese Lizenzbestimmungen richten sich insbesondere an Softwareentwickler und betreffen den Endnutzer nur insoweit, als dass Haftungsansprüche gegen den Entwickler des Datenbanksystems bestehen.

Bitte lesen Sie die Lizenzbestimmungen sorgfältig durch und klicken Sie auf "**WEITER**", um mit der Installation fortzufahren.



Abbildung 4: Klicken Sie auf „Weiter“, um die Lizenzbestimmungen von InterBase zu bestätigen.

Das weitere Vorgehen hängt von der jeweiligen bisherigen Datenbankkonfiguration Ihres Rechners bezüglich des Datenbanksystems InterBase ab:

- Wenn das Datenbanksystem InterBase auf Ihrem Rechner noch nicht installiert ist, wird die Installation mit Schritt **2a** fortfahren.
- Wenn eine ältere Version bzw. eine nicht vollständige Version von InterBase gefunden wird, dann wird die Installation mit Schritt **2b** fortgesetzt.
- Wenn das benötigte Datenbanksystem InterBase bereits eingerichtet ist, wird die Installation mit Schritt **2c** fortgesetzt.

Schritt 2a:

Das Installationsprogramm hat festgestellt, dass auf Ihrem Rechner noch kein Datenbanksystem vorhanden ist und das Datenbanksystem InterBase eingerichtet werden muss. Sie werden nun aufgefordert, einen **ZIELORDNER** für den InterBase-Server auszuwählen. Standardmäßig wird das Datenbanksystem im Ordner **C:\PROGRAMME\BORLAND\INTERBASE** eingerichtet. Sie können selbstverständlich auch einen anderen Ordner einrichten. Betätigen Sie dazu den Schalter "DURCHSUCHEN".

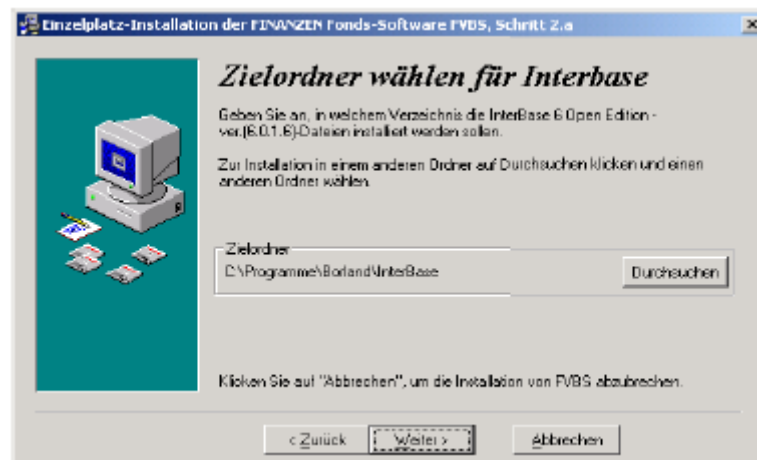


Abbildung 5: Wählen Sie den Ordner, in den der FINANZEN FundAnalyzer installiert werden soll.

Schritt 2b

Das Installationsprogramm hat festgestellt, dass

- eine ältere Version (5x oder früher) von InterBase auf dem Rechner installiert ist oder
- die vorhandene InterBase-Installation nicht vollständig oder fehlerhaft ist.



Abbildung 6: Ein Konflikt mit früheren Versionen von InterBase wurde erkannt.



Da InterBase-Datenbanken von früheren InterBase-Versionen nicht mit der vom FINANZEN FundAnalyzer verwendeten InterBase-Version 6.xx verträglich sind, müssen wir die Installation aus Sicherheitsgründen an dieser Stelle abbrechen. Über den Schalter "**ZUM DOKUMENT**" erhalten Sie Informationen, wie Sie den InterBase-Konflikt in den Griff bekommen.

Schritt 2c

Das Installationsprogramm hat festgestellt, dass auf Ihrem Rechner bereits eine InterBase-Datenbank installiert ist. Damit Sie den FINANZEN FundAnalyzer im Netzwerk ständig verfügbar haben, muss der InterBase-Server bei Start des Rechners geladen werden. Aktivieren Sie die Option „InterBase-Server soll bei Start des Rechners geladen werden.“



Abbildung 7: Aktivieren Sie den automatischen Start der Datenbank.

Schritt 3

Sie werden nun aufgefordert, einen **Zielordner** für die Software auszuwählen. Standardmäßig wird die Anwendung im Ordner **C:\Programme\FVBS** eingerichtet. Sie können selbstverständlich auch einen anderen Ordner wählen. Betätigen Sie dazu den Schalter "**Durchsuchen**".



Abbildung 8: Standardmäßig wird die Anwendung im Ordner C:\Programme\FVBS eingerichtet

Schritt 4

Die Verbindung zwischen dem FINANZEN FundAnalyzer-Programm und der vom FINANZEN FundAnalyzer benötigten Datenbank erfolgt über das Kommunikationsprotokoll TCP/IP. Dabei verwendet FVBS drei IP-Ports, um die Kommunikation mit den FINANZEN FundAnalyzer-Datenbanken abzuwickeln.

Die Installation wählt IP-Ports aus, die auf Ihrem Rechner derzeit nicht benutzt werden. Sollten sich beim Betrieb Konflikte mit anderen Programmen ergeben, so erhalten Sie entsprechende Fehlermeldungen und können die gewählten Ports verändern.



Abbildung 9: Sie können die Ports individuell bestimmen.

Nur wenn Sie die Option "Ports individuell festlegen" gewählt haben, kommen Sie zu Schritt 5 der Installation.



Abbildung 10: Wenn möglich, sollten Sie diese Voreinstellung übernehmen.

Schritt 5

Um die Anwendung im Netz betreiben zu können, müssen für die an den Server angeschlossenen Rechnern (= "Clients") Einstellungen für die Verbindungsaufnahme mit den FINANZEN FundAnalyzer-Diensten vorgenommen werden.

Sie haben die Möglichkeit, die Vorgaben für die Client-Rechner zentral einzustellen. Unter „Rechnername oder IP-Adresse des FVBS-Hosts“ geben Sie bitte die entsprechende Bezeichnung des Client-Rechners an.

Die Installation erstellt dann eine Parameterdatei für die Client-Installation. Damit kann die Client-Installation später einheitlich und sehr einfach vorgenommen werden.

Die Anleitung zur Installation von FINANZEN FundAnalyzer-Clients auf dem Server oder auf anderen PCs finden Sie ab **Seite 2**.

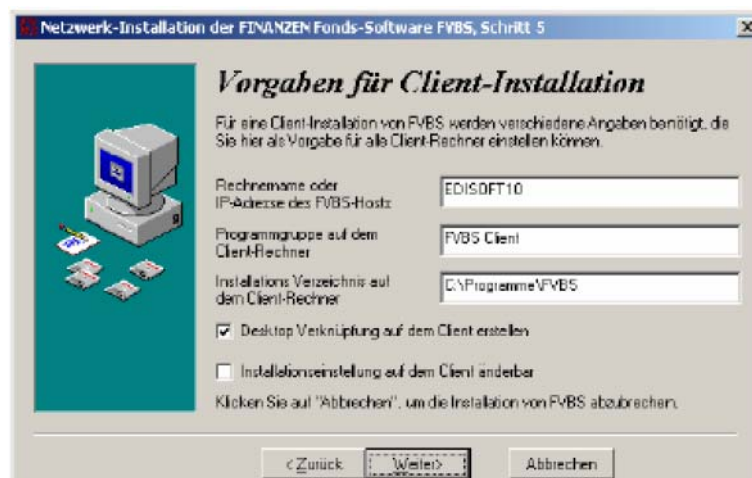


Abbildung 11: Tragen Sie die Bezeichnung des Client-Rechners ein.

Schritt 6

Die Installationsdateien für den FINANZEN FundAnalyzer-Client werden standardmäßig im Zielordner „**C:\PROGRAMME\FVBS\CLIENT**“ abgelegt. Sie haben selbstverständlich die Option, einen anderen Zielordner zu wählen. Betätigen Sie in diesem Fall den „**DURCHSUCHEN**“ - Button.



Abbildung 12: Beachten Sie, dass das ausgewählte Verzeichnis freigegeben ist.

Schritt 7

Alle erforderlichen Voreinstellungen sind abgeschlossen. Sie erhalten die Meldung, dass Sie nun mit dem Übertragen der Dateien des FINANZEN FundAnalyzers beginnen können.

Bitte prüfen Sie nochmals alle Angaben. Sie können Ihre Angaben jetzt noch korrigieren. Benutzen Sie zum Zurückblättern die „**ZURÜCK**“ - Schalter.



Abbildung 13: Kontrollieren Sie jetzt Ihre Vorgaben: Mit dem Schalter „Weiter“ starten Sie die eigentliche Installation.

Anschließend wird die Software auf dem Server installiert.

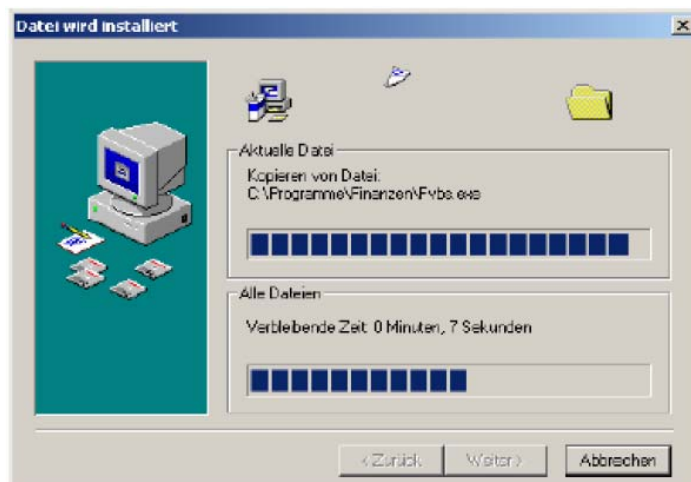


Abbildung 14: Sie können den Fortgang der Installation beobachten.

FVBS-Client installieren

Die Setup-Dateien zur Client-Installation sind standardmäßig im Ordner „C:\PROGRAMME\FVBS\CLIENT“ in Ihrem lokalen Netzwerk abgelegt. Eventuell wurde ein anderer Ordner gewählt. Geben Sie in diesem Fall den entsprechenden Pfad ein.

Doppelklicken Sie die Datei „CLIENT-INSTALL.EXE“. Es erscheint das nachfolgende Bild.



Abbildung 15: Begrüßung zur Installation

Schritt 1

Wenn Sie die Option zur Datenübernahme wählen, werden im Verlauf der Installation die Kundendaten aus dem älteren FVBS exportiert und für den Import in die neue Version bereitgestellt.



Zum Import der Daten in den neuen FINANZEN FundAnalyzer **nach** der Installation lesen Sie bitte auf **Seite 2**.



Abbildung 16: Sie können die Daten aus einer älteren FVBS-Version übernehmen

Schritt 2

Dieser Schritt (wie auch Schritt 3) erscheint nur, wenn der Administrator während der Netzwerkinstallation die Wahl des Zielordners freigegeben hat.

Sie werden nun aufgefordert, einen **ZIELORDNER** für die Software auszuwählen. Standardmäßig ist die Anwendung unter **C:\PROGRAMME\FVBS** eingerichtet. Sie können selbstverständlich auch einen anderen Zielpfad anlegen. Betätigen Sie dazu den Schalter „**DURCHSUCHEN**“.



Abbildung 17: Dieses Bild erscheint nur, wenn der Administrator die Wahl des Zielordners freigegeben hat. Standardmäßig wird die Anwendung im Ordner C:\Programme\FVBS eingerichtet.

Schritt 3

Die Programmsymbole des FINANZEN FundAnalyzers werden von der Installation standardmäßig in der **PROGRAMMGRUPPE „FVBS CLIENT“** angelegt.

Sie können an dieser Stelle einen anderen Namen für die Programmgruppe vergeben bzw. eine andere Programmgruppe auswählen.



Abbildung 18: Hier können Sie einen Namen für die Programmgruppe vergeben. Dieses Bild erscheint nur, wenn der Administrator die Wahl des Zielordners freigegeben hat.

Schritt 4

Alle erforderlichen Voreinstellungen sind abgeschlossen. Sie erhalten die Meldung, dass Sie nun mit dem Übertragen der Dateien des FINANZEN FundAnalyzers beginnen können.

Bitte prüfen Sie nochmals alle Angaben. Sie können Ihre Eingaben jetzt noch korrigieren. Benutzen Sie zum Zurückblättern die „ZURÜCK“ - Schalter. Mit dem Schalter „Weiter“ starten Sie die eigentliche Installation.



Abbildung 19: Kontrollieren Sie jetzt Ihre Vorgaben. Mit dem Schalter „Weiter“ starten Sie die eigentliche Installation.

Anschließend wird die Software auf dem Client installiert.

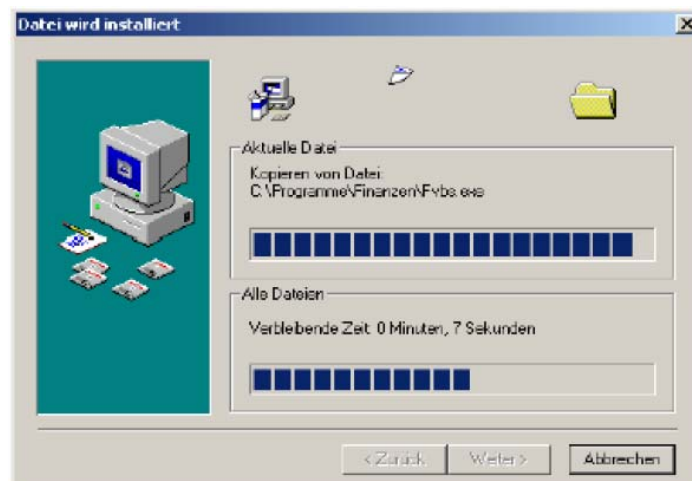


Abbildung 20: Sie können den Fortgang der Installation beobachten.

Schritt 5

Sie werden nun darauf hingewiesen, dass die Datenübernahme der Kundendaten aus der früheren Version, falls Sie diese gewählt haben, erfolgen kann.



Abbildung 21: Beginnen Sie mit der Übertragung der Kundendaten und sonstiger Daten.

Die Daten, die aus der früheren Version von FVBS übernommen werden, werden als Datei im Unterordner „Import“ der neuen Installation abgelegt. Wenn Sie unsere Vorschläge für die Ordner übernommen haben, ist das der Ordner „C:\PROGRAMME\FVBS\IMPORT“.

Nachdem alle Dateien übertragen sind, erhalten Sie die Meldung, dass die Installation auf dem Rechner abgeschlossen ist. Beenden Sie die Installation.



Abbildung 21: Klicken Sie auf „Beenden“, um die Installation abzuschließen.